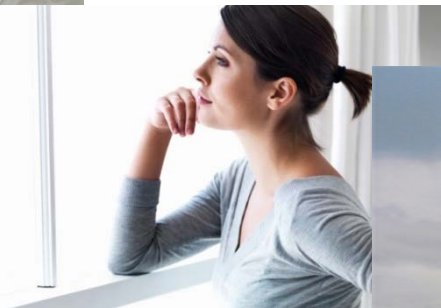


Associació **FÈNIX** d'ajuda i suport contra el càncer



PRESTACIONS

ASSOCIACIÓ FÈNIX D'AJUDA I SUPORT CONTRA EL CÀNCER

TROBADES PER COMPARTIR · PSICOONCOLOGIA · FISIOTERÀPIA · TRACTAMENT DE LIMFEDEMA
ALLOTJAMENT PROPER A HOSPITAL DE REFERÈNCIA · GIMNÀSTICA TERAPÈUTICA · ESTÈTICA ONCOLÒGICA

Solsona, abril de 2017

L'ASSOCIACIÓ FÈNIX

PRESENTACIÓ

Introducció

Les previsions en els propers anys indiquen que a Catalunya un de cada dos homes i una de cada tres dones desenvoluparà un càncer al llarg de la seva vida.

Actualment viuen a Catalunya, 110.000 persones diagnosticades de càncer en els darrers cinc anys i es constata una tendència cap a l'estabilització en el creixement del nombre de casos i un increment de la supervivència dels malalts.

Aquestes dades són un indicatiu de la nostra realitat i donen sentit a l'existència de Fènix, una associació d'ajuda i suport contra el càncer. Una entitat sense ànim de lucre que neix a Solsona de la necessitat de resoldre les situacions que s'originen quan apareix la malaltia del càncer, destinada a millorar la qualitat de vida dels pacients així com dels seus familiars i cuidadors.

El pilar fonamental en que se sustenta l'associació, es basa en el principi de solidaritat, entenent que ser solidari és un valor que va més enllà de la justícia i significa fer pròpies les necessitats alienes.

Des de l'inici del 2015, la seu social s'ha traslladat al Casal Cívic de Solsona, ubicat al carrer Antoni Gaudí, 2A.

Les persones

L'associació integra un grup de persones, que entenen que el càncer no és només un problema de salut, ja que té importants implicacions:

- ❖ Socials
- ❖ Econòmiques
- ❖ De desenvolupament personal
- ❖ Drets humans

Valors que han assolit una dimensió social impensable fa només uns anys i que estan creant consciència col·lectiva, que resulta imprescindible perquè una societat pugui progressar.

Fènix forma part de la Federació Catalana d'Entitats Contra el Càncer (FECEC), entre les que hi ha també Oncolliga i la Fundació Carreras. Compta amb un centenar de socis i diversos col·laboradors que van des de l'àmbit privat i públic, com ajuntaments de la comarca, Diputació de Lleida, Consell Comarcal, etc.



PRESTACIONS 2017

TROBADES PER COMPARTIR

Objectiu

La prestació de suport emocional i psicològic als pacients oncològics i als cuidadors, per tal d'oferir un espai dedicat a les persones que estan diagnosticades de càncer o que l'hagin passat, així com als cuidadors i familiars.

Actuació

- ❖ Concretar un punt de trobada periòdic per tractar aquells aspectes que ens preocupen o que es té disposició de compartir.
- ❖ Intercanviar altres experiències, consells no mèdics, maneres d'afrontament, etc.
- ❖ Expressar, sense fer judici, sobre com cada persona viu la seva situació i el seu procés.
- ❖ Conèixer altres persones que estan en una situació similar i compartir necessitats psicològiques i físiques

Execució del Programa

"Trobades per compartir" és un grup obert, on una professional en psicooncologia, contractada per l'Associació Fènix, orientarà, guiarà i actuarà com a moderadora de les sessions que es duran a terme, amb un esquema flexible previst de funcionament:

1er nivell

- ❖ Entrevista personal abans d'iniciar el grup per tal de definir el perfil per a cada participant, sigui pacient, expacient, cuidador o familiar.

2on nivell

- ❖ Inici de les "Trobades per compartir". Introducció per part de la psicòloga, explicació del funcionament i normes del grup.

- ❖ Durada prevista de 1h 30 minuts per sessió setmanal durant un període de 10 setmanes, amb possibilitat d'incrementar fins a un màxim de 4 setmanes més en funció de la necessitat i demanda dels membres del grup.
- ❖ En la primera sessió es preveu la presentació de cada un dels integrants en un temps limitat a 5-10 minuts per exposar la seva situació i necessitat davant el grup.
- ❖ Es proposaran temes sobre els que es pugui debatre i tractar.
- ❖ Es preveu la inclusió, en algunes de les sessions, de la figura del convidat expert que per coneixement o experiència, pot servir de referent a la resta dels integrants del grup.

Resultats

- ✓ Reduir el sentiment de solitud que pot aparèixer al llarg del procés oncològic.
- ✓ Adquirir pautes per a millorar l'afrontament en funció de les fases de la malaltia.
- ✓ Adquirir informació aprofitant la figura del convidat expert.
- ✓ Compartir experiències i necessitats.



PSICOONCOLOGIA

Objectiu

La prestació de suport psicològic als pacients oncològics i les seves famílies, per tal de donar resposta a les demandes d'ajuda, assessorament i orientació en el procés de la malaltia i fases posteriors.

Actuació

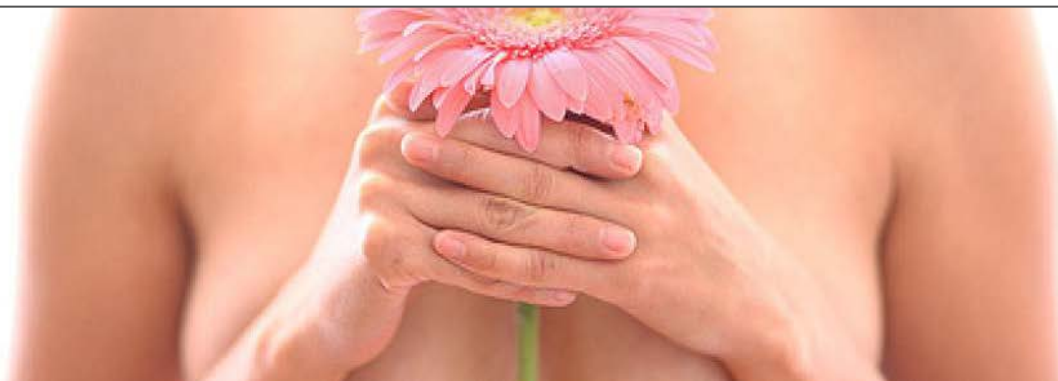
- ❖ *Fase de diagnòstic:* Detectar les necessitats emocionals, psicològiques i socials per poder-les orientar, facilitant la percepció del control sobre la malaltia.
- ❖ *Fase de tractament:* Potenciar estratègies per fer front a les alteracions causades pels diferents tractaments (quimioteràpia, ràdio...) que ajudin al pacient i la seva família.
- ❖ *Fase lliure de malaltia:* Facilitar l'expressió de les preocupacions i de la por, establint empatia i una bona comunicació per tal d'incentivar la realització de plans de futur i activitats.
- ❖ *Fase de recidiva:* Caracteritzada per un estat de xoc més intens que en la fase de diagnòstic on són freqüents els estats d'ansietat i depressió. Aquí la intervenció es basa en l'adaptació al nou estat patològic.

Execució del Programa

Un psicooncòleg amb atenció a Solsona, un cop cada quinze dies durant quatre hores al dia, contractat a través d'un conveni amb la Fundació Althaia de Manresa.

Resultats

- ✓ Nombre de tractaments, avaluació i seguiment



FISIOTERÀPIA

Objectiu

Facilitar la recuperació de la mobilitat així com millorar la qualitat de vida, especialment indicat després d'un procés quirúrgic o de tractament de quimioteràpia i ràdio.

Actuació

La prestació de fisioteràpia ofereix dues opcions per a la rehabilitació personalitzada a escollir d'acord amb les recomanacions mèdiques i de la fisioterapeuta:

- ❖ *En medi aquàtic* on la temperatura, la disminució de la gravetat i la pressió hidrostàtica, facilita la realització del treball terapèutic, dirigit prioritàriament a les persones afectades per càncer de mama, amb exercicis de rehabilitació de la zona toràcica després de la cirurgia i per la mobilitat general del cos.
- ❖ *En sec*, per aquells pacients immune deprimits, els quals l'activitat dins l'aigua es desaconsella i que els exercicis de fisioteràpia incideixen directament en la recuperació i millora de la qualitat de vida.

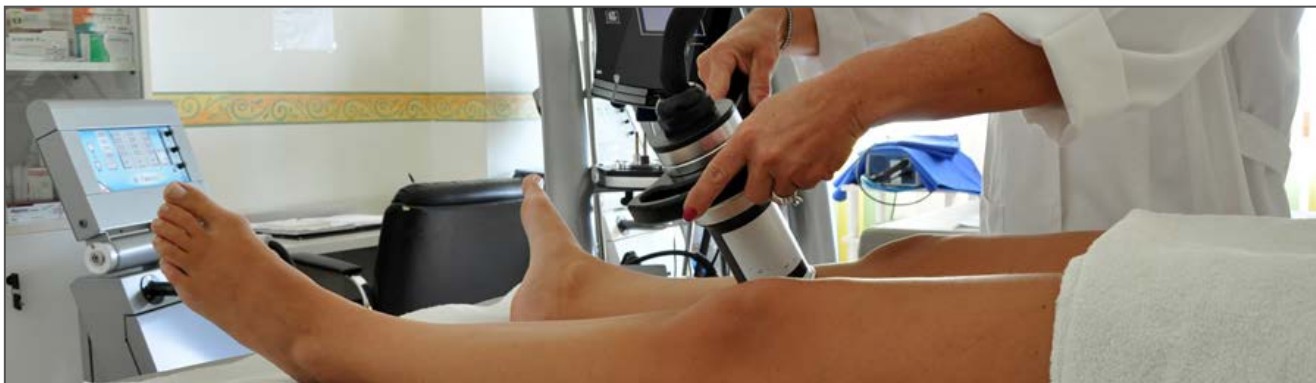
Execució del Programa

El tractament inicial és de 5 sessions que podrà ser ampliat fins a un màxim de 20, prèvia valoració, amb una durada màxima de 45 minuts i una cadència de 2 sessions per setmana.

El Centre de Salut ESPAIGUA a través d'un conveni amb l'Associació Fènix, aporta les instal·lacions i els professionals per a la realització de la prestació.

Resultats

- ✓ Nombre de tractaments i seguiment



TRACTAMENT DE LIMFEDEMA

Objectiu

Reduir els efectes que provoca l'extirpació dels ganglis en el tractament quirúrgic del càncer de mama, originant una retenció desmesurada de líquids en la zona de les extremitats superiors afectades.

Actuació

Superada la fase de tractament del càncer de mama en que s'extirpa la zona tumoral afectada i per extensió els ganglis més propers, s'inicia un procés, en un elevat percentatge de pacients, anomenat limfedema que arriba a incapacitar la mobilitat d'una o de les dues extremitats superiors.

Execució del Programa

L'associació Fènix va adquirir l'any 2010, un aparell Flowave, d'ones electromagnètiques especialment indicat per al tractament de limfedema, en aquelles persones afectades pel càncer de mama i que facilita el drenatge limfàtic.

El tractament es realitza al Centre Sanitari del Solsonès on es gestiona la seva utilització després d'acordar la cessió de l'aparell per part de l'Associació.

Resultats

- ✓ Nombre de tractaments



ALLOTJAMENT PROPER A HOSPITAL DE REFERÈNCIA

Objectiu

Facilitar l'allotjament a l'acompanyant del pacient quan el tractament es de mitja o llarga durada a l'hospital de referència que sol ser en l'àmbit territorial de la província de Barcelona.

Actuació

Les estades a l'hospital, sigui per intervenció quirúrgica, tractaments de quimioteràpia o transplantament de medul·la òssia, comporten sovint una permanència de varis dies al centre hospitalari amb l'inconvenient que el familiar o acompanyant ha de traslladar-se diàriament per poder estar amb el pacient.

Execució del Programa

L'Associació Fènix gestiona l'estada a hotel o pisos compartits propers al centre hospitalari a les ciutats de Sabadell i Barcelona principalment, facilitant el contacte del familiar amb el pacient i evitant l'estrès del viatge diari que comporta des de Solsona.

Resultats

- ✓ Cobertura de les necessitats del familiar

GIMNÀSTICA TERAPÈUTICA

Objectiu

S'orienta en la disciplina basada en els coneixements de la medicina tradicional xinesa, per tal de recuperar, conservar i millorar la salut de l'organisme a nivell físic i emocional.

Actuació

La Organització Mundial de la Salut (OMS) reconeix els beneficis de la pràctica de la gimnàstica terapèutica i resulta apta per a qualsevol persona, tingui l'edat que tingui o sigui quina sigui la seva condició física. S'inclou en l'àmbit de la prevenció de les malalties oncològiques i en el de la recuperació.

Execució del Programa

Les classes seran dirigides per una professional un cop per setmana amb una durada d'una hora cada sessió al Centre Cívic de Solsona i comptant amb un màxim de 15 participants.

Resultats

- ✓ Nombre de tractaments i seguiment



ESTÈTICA ONCOLÒGICA

Objectiu

El procés de curació del càncer provoca diverses alteracions i trastorns que depenen de cada pacient i del tractament rebut. Els més freqüents són la sequedat de la pell, èczemes causats per la radiació, la fotosensibilitat derivada de la quimioteràpia, la pèrdua del cabell, etc.

Combatre el malestar del pacient oferint les atencions necessàries per a millorar, no només, l'aspecte físic, ja que el fet d'actuar sobre la pell, pal·liant els efectes nocius del tractament, contribueix a que el pacient recuperi benestar, seguretat i autoestima.

Actuació

La principal diferència amb l'estètica convencional, es que els usuaris hi accedeixen amb un estat delicat de la pell que els fa vulnerables a determinats productes que poden perjudicar més que beneficiar. Per aquesta raó, s'utilitzen productes cosmètics, bàsicament d'origen natural, testats pels professionals de l'estètica oncològica.

Execució del Programa

Les sessions de teràpia seran aplicades, per una especialista en tractaments d'estètica oncològica, un dia a la setmana a les instal·lacions cedides pel centre mèdic de Solsona SOLMEDIC, amb una durada de 45 minuts per sessió.

Resultats

- ✓ Nombre de tractaments i seguiment

DADES DE CONTACTE

ASSOCIACIÓ FÈNIX D'AJUDA I SUPORT CONTRA EL CÀNCER

NIF

G-25701681

Adreça

Casal Cívic Xavier Jounou
C/Antoni Gaudí 2A
25280 Solsona

Telèfon

619 684 762

Pàgina web

<http://fenix.solsonae.cat>

Correu electrònic

fenixsolsones@gmail.com

Persona de contacte

Jordi Riart Vendrell

President de l'Associació FÈNIX d'ajuda i suport contra el càncer

riartjordi@gmail.com

696 914 550